

**MANUAL  
DE  
OPERAÇÃO  
MC - 7AE**



INDÚSTRIA & COMÉRCIO LTDA.

**MODELO - MC – 7AE**

**ÍNDICE**

1. APRESENTAÇÃO.....	3
2. CARACTERÍSTICAS TÉCNICAS DA PRÉ FORMATAÇÃO .....	4
3. MANUTENÇÃO.....	8
4. ASSISTÊNCIA TÉCNICA E REPOSIÇÃO DE PEÇAS.....	8
5. DESENHO DE MONTAGEM.....	9
6. LISTA DE PEÇAS.....	10
7. LAY – OUT.....	11



**INDÚSTRIA & COMÉRCIO LTDA.**

**MODELO - MC – 7AE**

Este manual contém informações para que você possa operar corretamente o seu equipamento. Este documento foi baseado em aplicações e experiências acumuladas em anos de trabalho e dedicação.

A OMTEC atende empresas de todo país, a fim de contribuir de alguma forma para o desenvolvimento tecnológico e produtivo destas.

Sendo assim, estamos à disposição de vocês, clientes e amigos, para qualquer tipo de prestação de serviços ou troca de informações.

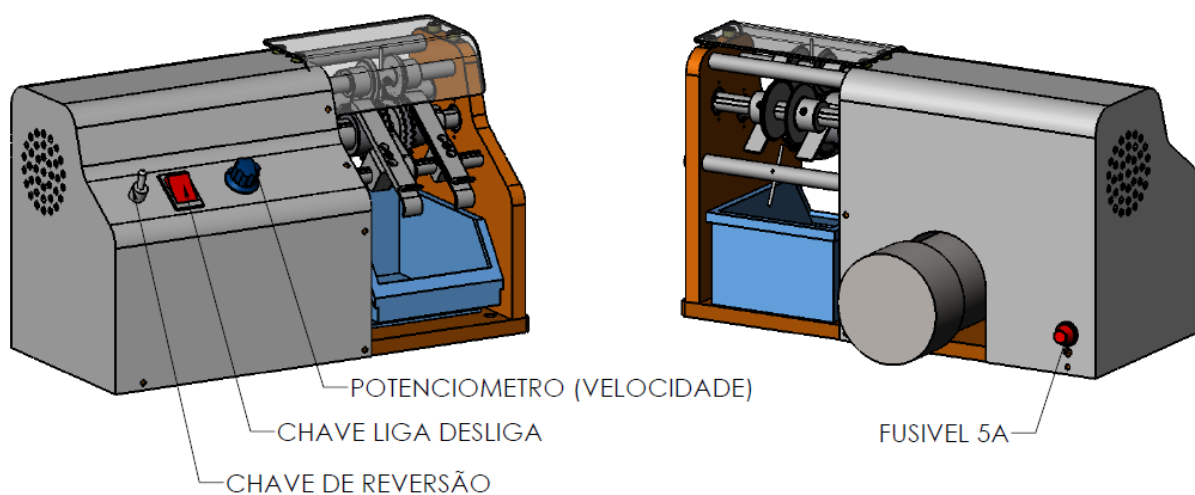
Gostaríamos de contar com a sua colaboração, aceitando sugestões e opiniões sobre nossos equipamentos.

**Rua: Cons. Moreira de Barros, 3244  
Lauzane Paulista  
02430-002 São Paulo SP  
Fone: 0XX11 62556844**



INDÚSTRIA & COMÉRCIO LTDA.

## MODELO - MC - 7AE

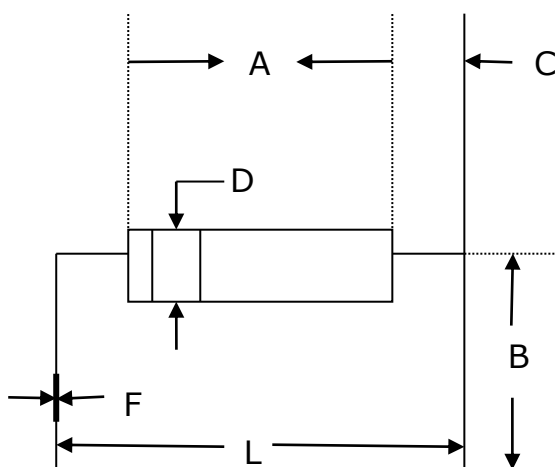




INDÚSTRIA & COMÉRCIO LTDA.

## MODELO - MC - 7AE

### 1 - CARACTERÍSTICAS TÉCNICAS DA PRÉ-FORMAÇÃO



Produção = 25.000 pç/hora

A: 3,8 a 40

B: 3,0 a 10

C: 1,0

D:  $\varnothing$  1,0 a 15

F:  $\varnothing$  0,4 a 1,0

L: 5,0 a 50

\* medidas em milímetros

### 2 -INSTALAÇÃO E AJUSTE DO EQUIPAMENTO (ver pág. 4 A 7)

- Solte os parafusos nº 23 das peças nº22 e os parafusos nº28 das peças nº 25 e 31; (ver pag.6)
- Ajuste do passo **L**: (ver pag.7)

Solte os parafusos nº 9 das peças nº6 e 10 com a chave que acompanha o equipamento e distancie as engrenagens internas nº 6 e 10 de forma a obter a medida **L** desejada, em seguida Reaperte os parafusos.



INDÚSTRIA & COMÉRCIO LTDA.

## MODELO - MC - 7AE

- c) Solte os parafusos nº 9 das peças nº7 e 12 e através da distância interna **B** ajuste até obter a altura equivalente ao terminal dobrado conforme sua necessidade. Reaperte os parafusos.
- d) Ajuste a folga **F** (ver pag.6) com uma lâmina ou o próprio terminal do componente em questão. Solte o parafuso nº23 e Mova o disco de dobra nº 22 na medida desejada , em seguida reaperte os parafusos.
- e) Coloque a fita entre os alimentadores nº 25 e 31 e centralize o corpo do componente eletrônico entre as engrenagens internas nº 6 e 10, reaperte os parafusos nº 28, solte o parafuso nº23 da peça nº32 e centralize a lamina entre as engrenagens , em seguida reaperte o parafuso , Neste ajuste deixe a fita deslizar entre os canais dos alimentadores com uma folga aproximada de 0,5mm cada lado.
- f) Com uma mão gire a manivela e oriente com a outra a entrada da fita nas engrenagens. Puxe a sobra da fita com os terminais cortados o suficiente para que caia normalmente com o equipamento em movimento.

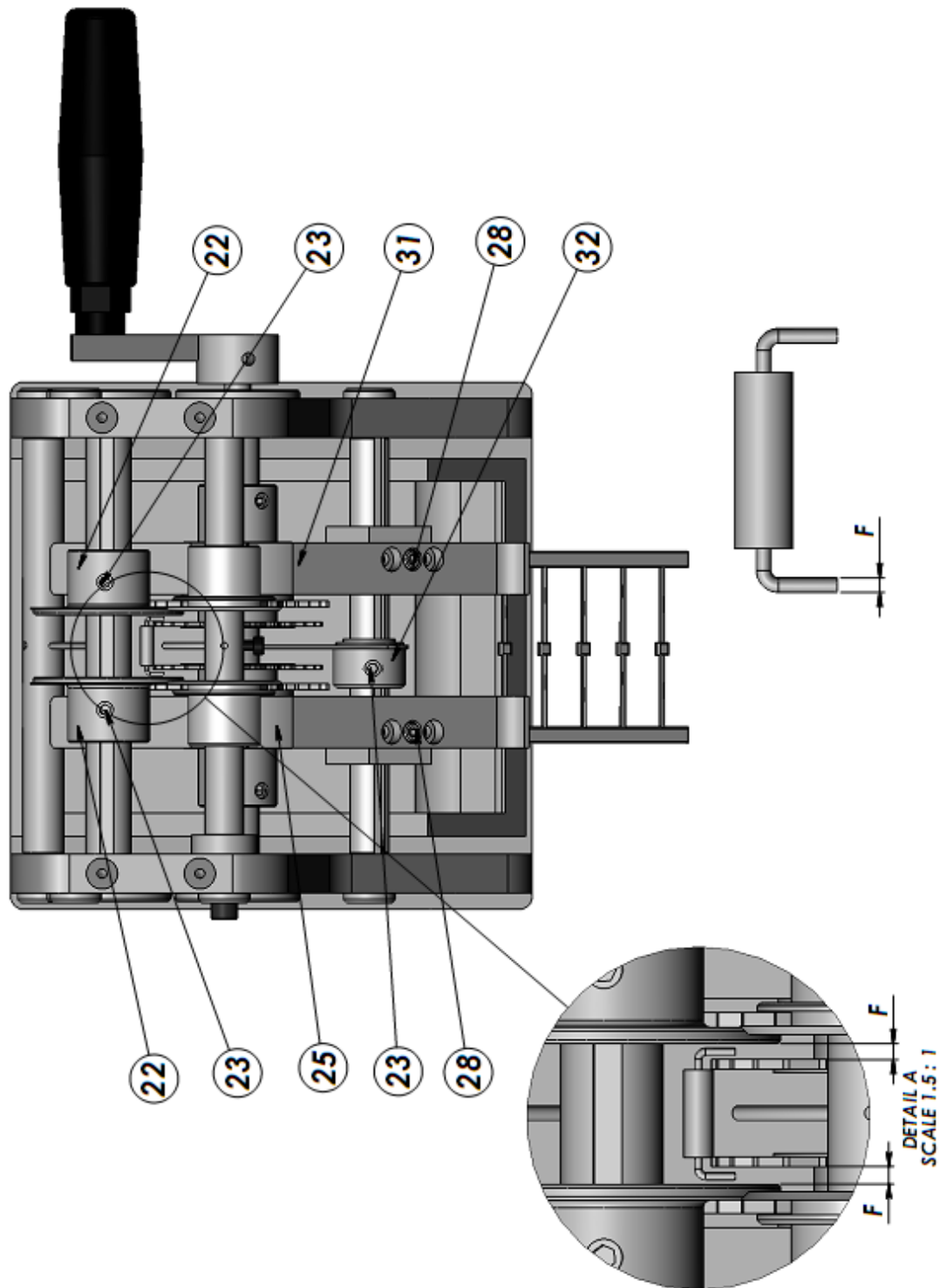
*Para componentes a granel, coloque-os manualmente (cerca de cinco por vez) e gire a manivela.*

***Nunca force as engrenagens. Em caso de endurecimento das mesmas, tente limpá-las e jamais use chave de fenda.***



INDÚSTRIA & COMÉRCIO LTDA.

MODELO - MC - 7AE

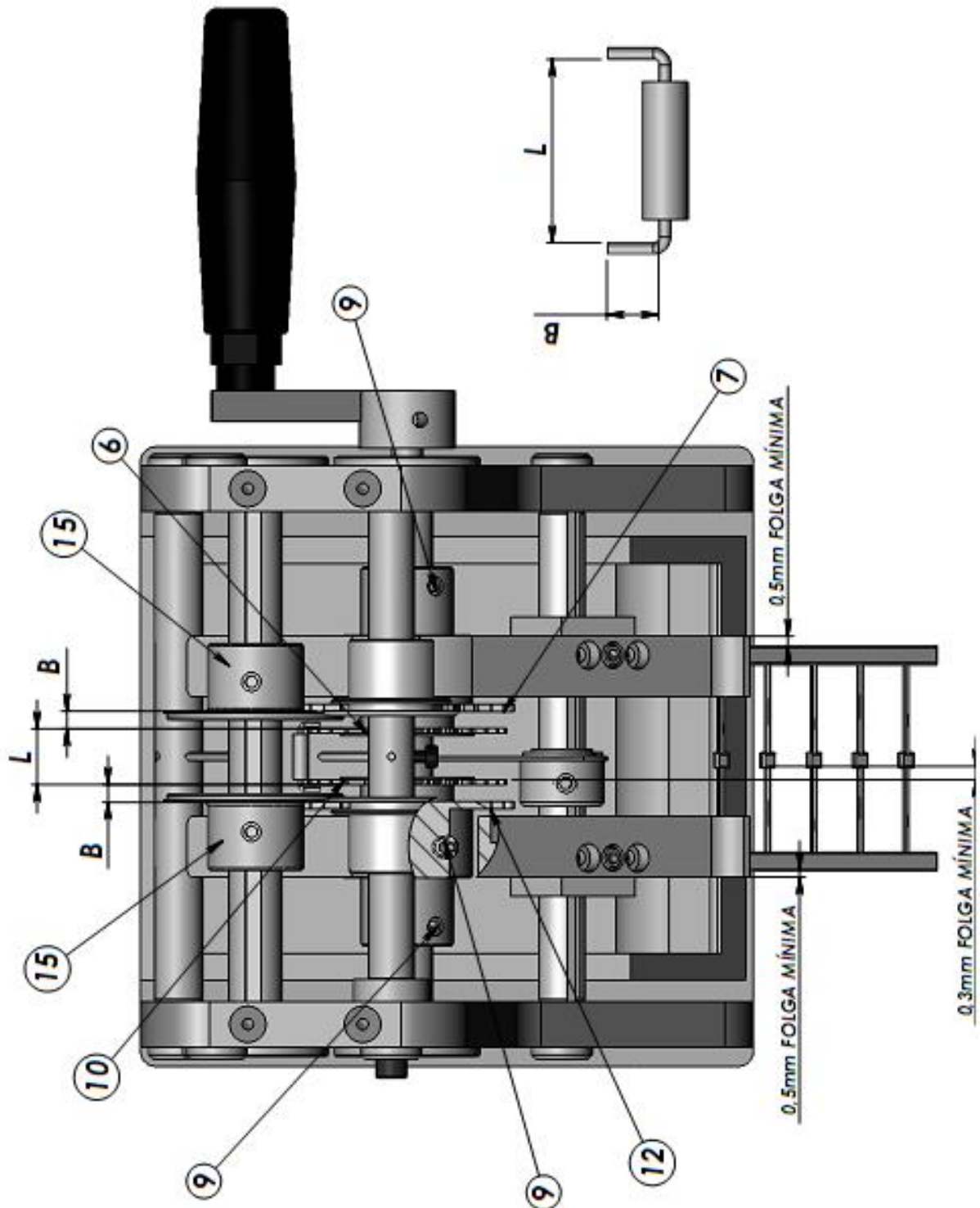


VISTA DEMONSTRATIVA DA MAQUINA MANUAL, MECANISMO IDENTICO AO DA MAQUINA AUTOMÁTICA



INDÚSTRIA & COMÉRCIO LTDA.

# MODELO - MC - 7AE



VISTA DEMONSTRATIVA DA MAQUINA MANUAL, MECANISMO IDENTICO AO DA MAQUINA AUTOMÁTICA





**INDÚSTRIA & COMÉRCIO LTDA.**

## **MODELO - MC – 7AE**

### **3 – MANUTENÇÃO**

- a) Nunca limpe o equipamento com álcool, thinner ou pano umedecido em água.
- b) Não opere o equipamento com as mãos sujas de graxa ou óleo.
- c) Mantenha a máquina em lugar limpo e seco.
- d) Mantenha a chave de regulagem ao lado da caixinha de coleta de componentes quando não a estiver usando.
- e) Limpe a máquina com uma flanela umedecida em benzina. Recomendamos usar óleos protetores em spray tipo WD-40 uma vez por mês. Aplique pouca quantidade.

### **4 - ASSISTÊNCIA TÉCNICA E REPOSIÇÃO DE PEÇAS**

Quando ocorrer algum problema com a máquina, seja de manuseio ou quebra de alguma peça, entre em contato com nosso departamento técnico, que irá atendê-lo com a máxima atenção possível. Quanto às peças de reposição, basta solicitá-las através do desenho da página 6.

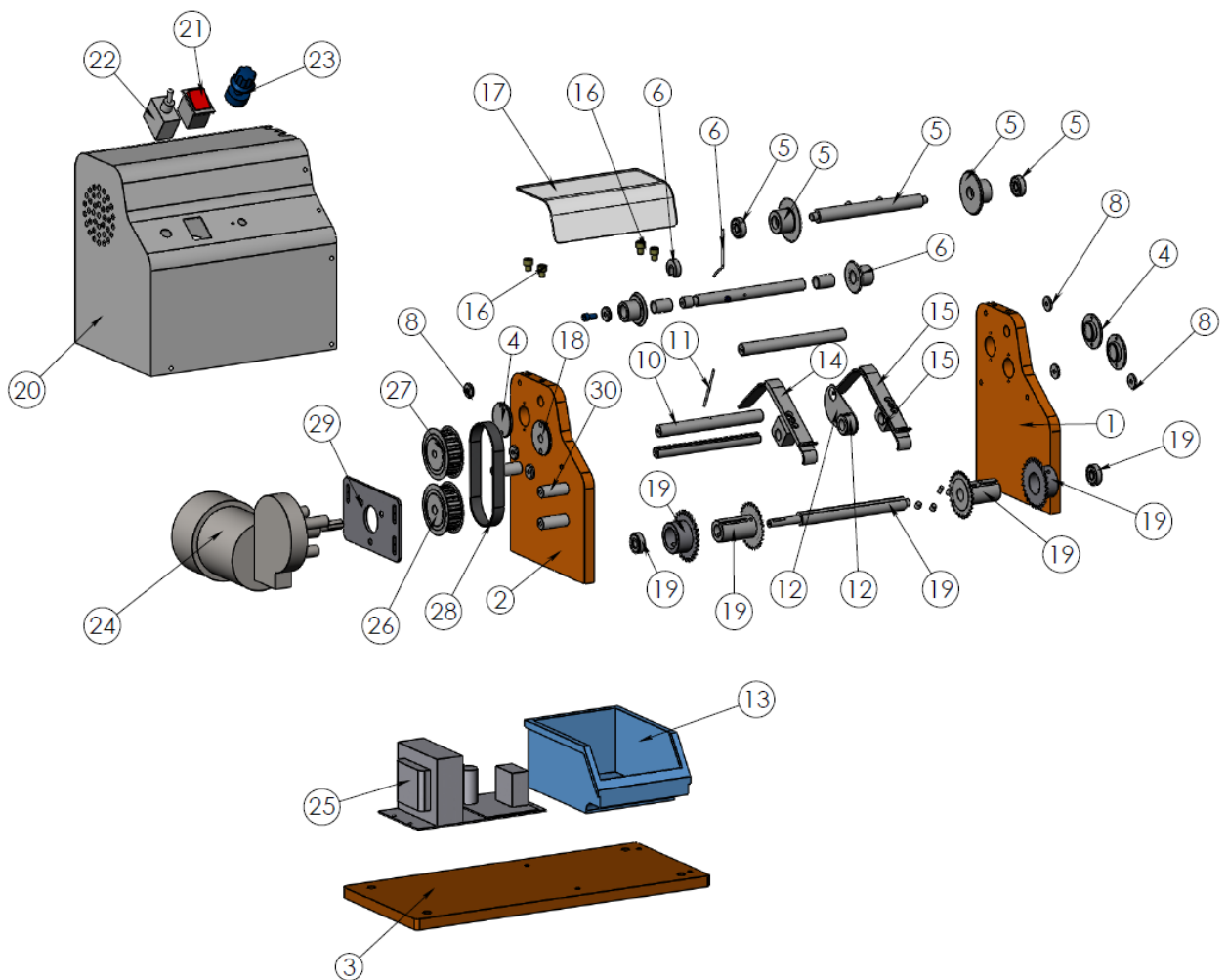
**“A Empresa não se responsabiliza pelo não cumprimento das orientações de manutenção e operação contidas no manual. Estamos à disposição de nossos clientes para quaisquer informações e sugestões de 2.<sup>a</sup> a 6.<sup>a</sup> feira das 8h00 às 17h30”.**



INDÚSTRIA & COMÉRCIO LTDA.

# MODELO - MC - 7AE

## MONTAGEM





INDÚSTRIA & COMÉRCIO LTDA.

## MODELO - MC - 7AE

ITEM	QTY.	DENOMINAÇÃO	CÓDIGO
1	1	LATERAL	0 028 0002
2	1	LATERAL 1	0 028 0009
3	1	BASE	0 028 0003
4	3	TAMPA DO ROLAMENTO	0 022 0002
5	1	CONJUNTO DE DOBRA	0 022 0098
6	1	COJUNTO DE CORTE	0 022 0097
7	1	EIXO ALIMENTADOR	0 022 0020
8	6	TRAVA DO EIXO	0 022 0017
9	1	EIXO DE TRAVA	0 022 0021
10	1	EIXO EXTRATOR	0 022 0022
11	1	EIXO EXTRATOR	0 022 0023
12	1	CONJUNTO EXTRATOR	0 022 0096
13	1		CAIXA PLÁSTICA -
14	1	CONJ. GUIA ENTRADA ESQUERDO	0 022 0095
15	1	CONJ. GUIA ENTRADA DIREITA	0 022 0094
16	4	GUIA DA CARENAGEM	0 028 0031
17	1	ACRÍLICO DE PROTEÇÃO	0 022 0030
18	1	TAMPA ROL. MANIVELA	0 022 0004
19	1	EIXO TRACIONADOR	0 028 0099
20	1	CARENAGEM	0 028 0055
21	1		CHAVE LIGA DESLIGA
22	1		CHAVE REVERSAO
23	1		POTENCIOMETRO
24	1	MOTOREDUTOR	MOTRON MR 210-VERP-120
25	2	CONTROLADOR MOTRON	CVE-2002
26	1	POLIA MOTORA	0 028 0004
27	1	POLIA MOTORA	0 028 0005
28	1		CORREIA 109 L 050
29	1	FLANGE DO MOTOR	0 028 0006
30	3	ESPAÇADOR DO MOTOR	0 028 0007



INDÚSTRIA & COMÉRCIO LTDA.

# MODELO - MC - 7AE

LAY-OUT

