

**MANUAL
DE
OPERAÇÃO
DECAPTOR 2001**



INDÚSTRIA & COMÉRCIO LTDA.

MODELO - DECAPTOR 2001

Este manual contém informações para que você possa operar corretamente o seu equipamento. Este documento foi baseado em aplicações e experiências acumuladas em anos de trabalho e dedicação.

A OMTEC atende empresas de todo país, a fim de contribuir de alguma forma para o desenvolvimento tecnológico e produtivo destas.

Sendo assim, estamos à disposição de vocês, clientes e amigos, para qualquer tipo de prestação de serviços ou troca de informações.

Gostaríamos de contar com a sua colaboração, aceitando sugestões e opiniões sobre nossos equipamentos.

Rua: Cons. Moreira de Barros, 3244

Lauzane Paulista

CEP-02430-002 São Paulo SP

Fone: 0XX11 62556844

Email-omtec@uol.com.br

Site- www.omtec.ind.br



INDÚSTRIA & COMÉRCIO LTDA.

MODELO - DECAPTOR 2001

INDICE

1. Características -----	04
2. LAY OUT-----	05
3. Instalação do equipamento-----	06
4. Ferramenta de decape-----	06
4.1 Troca da ferramenta -----	07
5. Regulagem de decape -----	07
6. Iniciando a máquina -----	08
7. Manutenção -----	09
8. Assistência técnica -----	09
9. Desenho da máquina -----	11



INDÚSTRIA & COMÉRCIO LTDA.

MODELO - DECAPTOR 2001

1- CARACTERÍSTICAS:

Modelo : DECAPTOR 2001

Dimensões externas : L-570 P-270 A-220mm

Comprimento mínimo de corte - 70mm

Comprimento máximo de corte - Conf. necessidade

Decape mínimo : 4mm

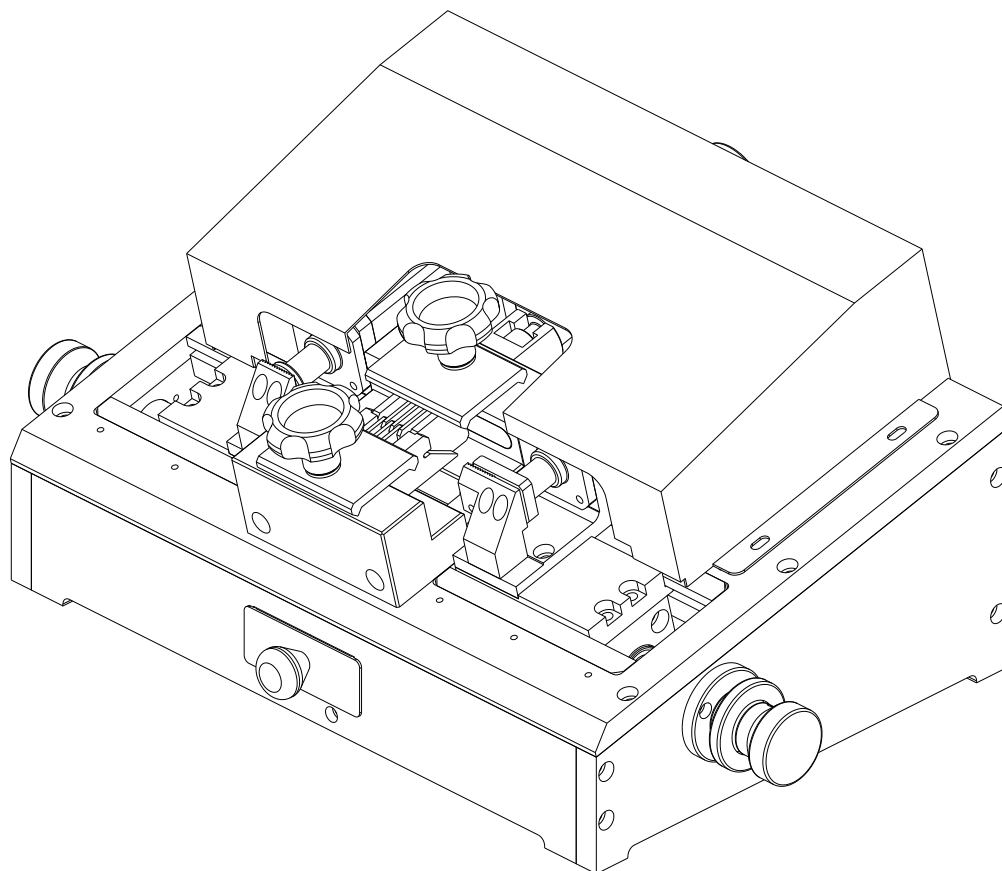
Decape máximo : 25mm

Faixa de trabalho (bitola fio) : 0,3 à 4mm e flat cable

Produção: 1.500 a 2000 peças/h

Consumo de ar : 1000 l/h

Força máxima de decape a 6 bar - 40kgf

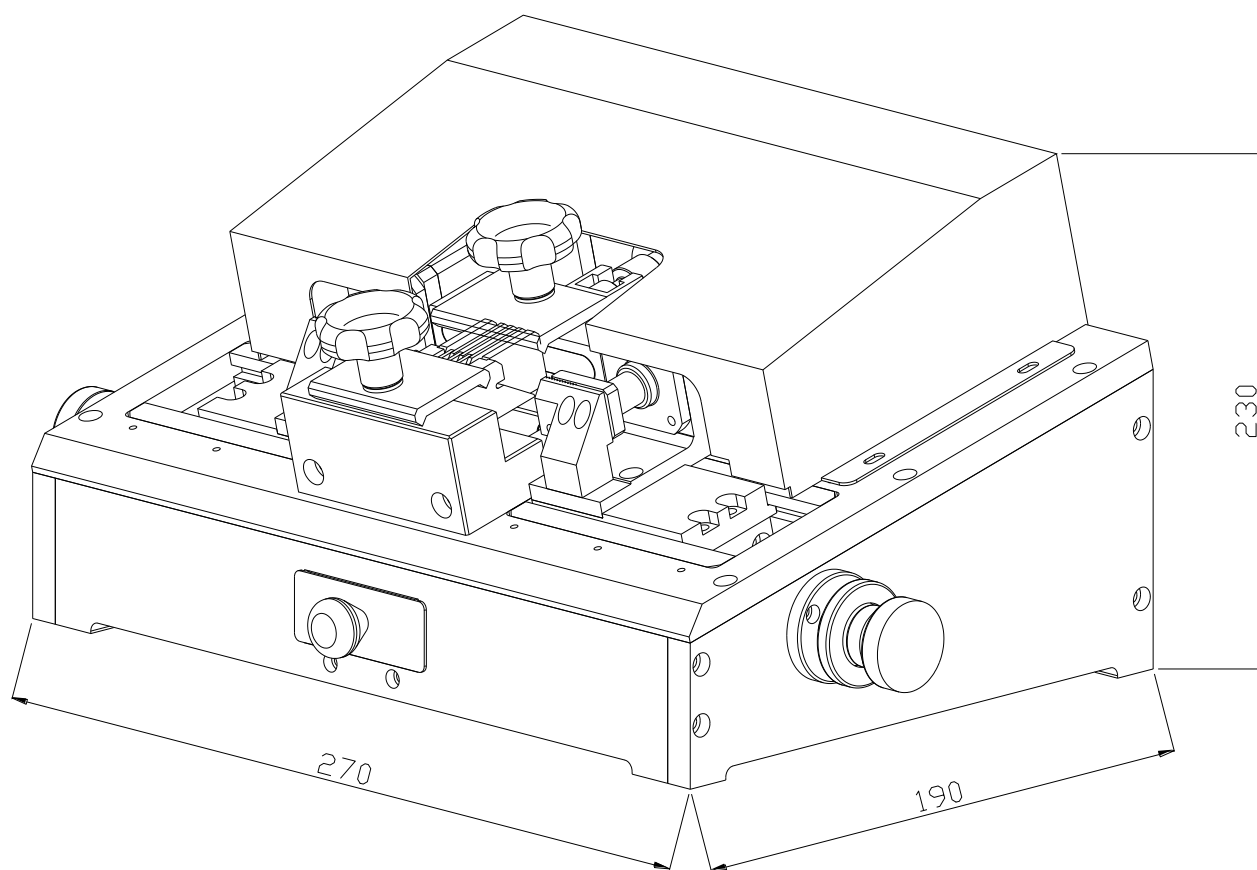




INDÚSTRIA & COMÉRCIO LTDA.

MODELO - DECAPTOR 2001

2- LAY OUT :





INDÚSTRIA & COMÉRCIO LTDA.

MODELO - DECAPTOR 2001

3- INSTALAÇÃO DO EQUIPAMENTO:

-Instale sempre o equipamento num lugar adequado ,isento de poeira e umidade ;

-Mantenha sempre o equipamento nivelado;

-Recomendamos a instalação de um filtro de linha para a rede de ar do equipamento; e regular com 50LBF/POL2 = 4 BAR

-Antes de ligar o equipamento na rede elétrica verifique a voltagem . (caso o equipamento necessite de energia)

Caso haja alguma dúvida consulte nosso departamento técnico.

4- FERRAMENTA DE DECAPE:

A ferramenta de decape é um conjunto de facas que determina a posição e o comprimento do decape, ou seja , para cada tipo de decapage é necessária a troca da ferramenta.

Caso haja a necessidade de regular o avanço da ferramenta devemos seguir o seguinte procedimento: (ver pág.10)

-Solte o parafuso Allen que está embutido no stop regulável (item 32)

-Gire o stop no sentido horário para diminuir o curso e anti horário para aumentar;

-Após determinar o avanço reaperte o parafuso de trava do stop.



INDÚSTRIA & COMÉRCIO LTDA.

MODELO - DECAPTOR 2001

4.1- TROCA DE FERRAMENTA :

Quando houver necessidade de troca ou de um reposicionamento da ferramenta no cabeçote devemos seguir o seguinte procedimento: (ver pág.10)

- Solte o manipulô de aperto da ferramenta (item 42) retire a trava (item 41) troque a ferramenta , depois de ajustado reaperte o manipulô (item 42);

5- REGULAGEM DE DECAPE:

Este equipamento é composto por dois cabeçotes de decapagem , duas garras e uma faca de corte e decape.

Para fazer o ajuste do tamanho do decape devemos seguir o seguinte procedimento: (ver pág.10)

- Solte a contra porca (Item 14) , gire o manipulô (item 13) horário para diminuir o tamanho do decape e anti horário para aumentar;
- Após determinar o tamanho ideal de decape reaperte a contra porca (item 14) .

OBS: decape mínimo admissível 4mm e máximo 100mm, para cada bitola de fio e comprimento de decape é necessário a troca da ferramenta .



INDÚSTRIA & COMÉRCIO LTDA.

MODELO - DECAPTOR 2001

6- INICIANDO A MÁQUINA

- Certifique-se que todas as condições de instalação acima descritas estejam satisfatórias; (ver pág.06)

- Puxe o pino guia fio (item 52) e passe o cabo na abertura entre as peças (item 50 e 51);

- Passe o cabo entre as ferramentas móvel (item 26) e fixa (item 24);

- Utilize a escala (item 54) para determinar o comprimento do cabo;

- Solte os parafusos de regulagem (item 57) e posicione o cabo na face do encosto do fio (item 56);

- Reaperte os parafusos (item 57);

- Acione o pedal de partida ;

OBS: Após determinar o comprimento, puxe sempre o cabo até o encosto do fio , (item 56) para que os cabos fiquem com o mesmo comprimento , caso haja necessidade de alteração na medida , repita o processo acima com a nova medida.



INDÚSTRIA & COMÉRCIO LTDA.

MODELO - DECAPTOR 2001

7.MANUTENÇÃO

- Nunca limpe o equipamento com álcool, thinner ou pano umedecido com água;
- Não opere o equipamento com as mãos sujas de óleo ou graxa;
- Somente Limpe a máquina com um pano umedecido com benzina;
- Recomendamos usar óleo protetores em spray tipo WD-40 mensalmente;
- Aplicar óleo lubrificante fino nas partes móveis mensalmente.

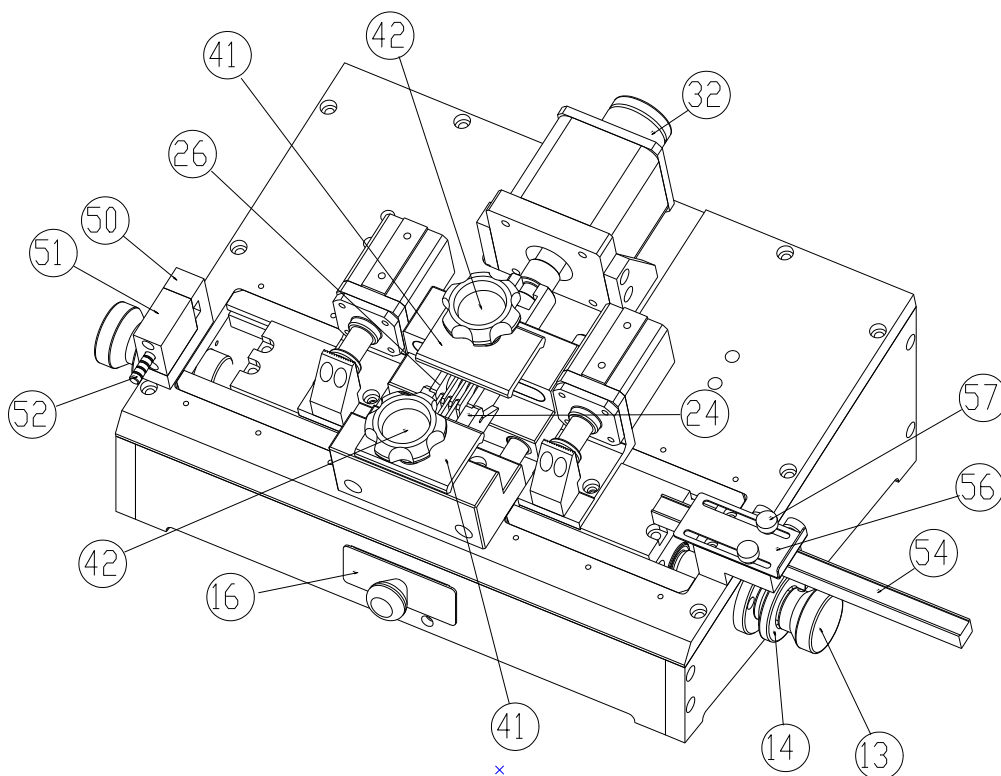
8-Assistência técnica e reposição de peças

Quando ocorrer algum problema com a máquina , seja de manuseio ou quebra de alguma peça , entre em contato com nosso departamento técnico , que irá atendê-lo com a máxima atenção . Caso haja necessidade de identificar as peças para reposição , basta solicitá-las através do desenho de montagem da página 10.



INDÚSTRIA & COMÉRCIO LTDA.

MODELO - DECAPTOR 2001

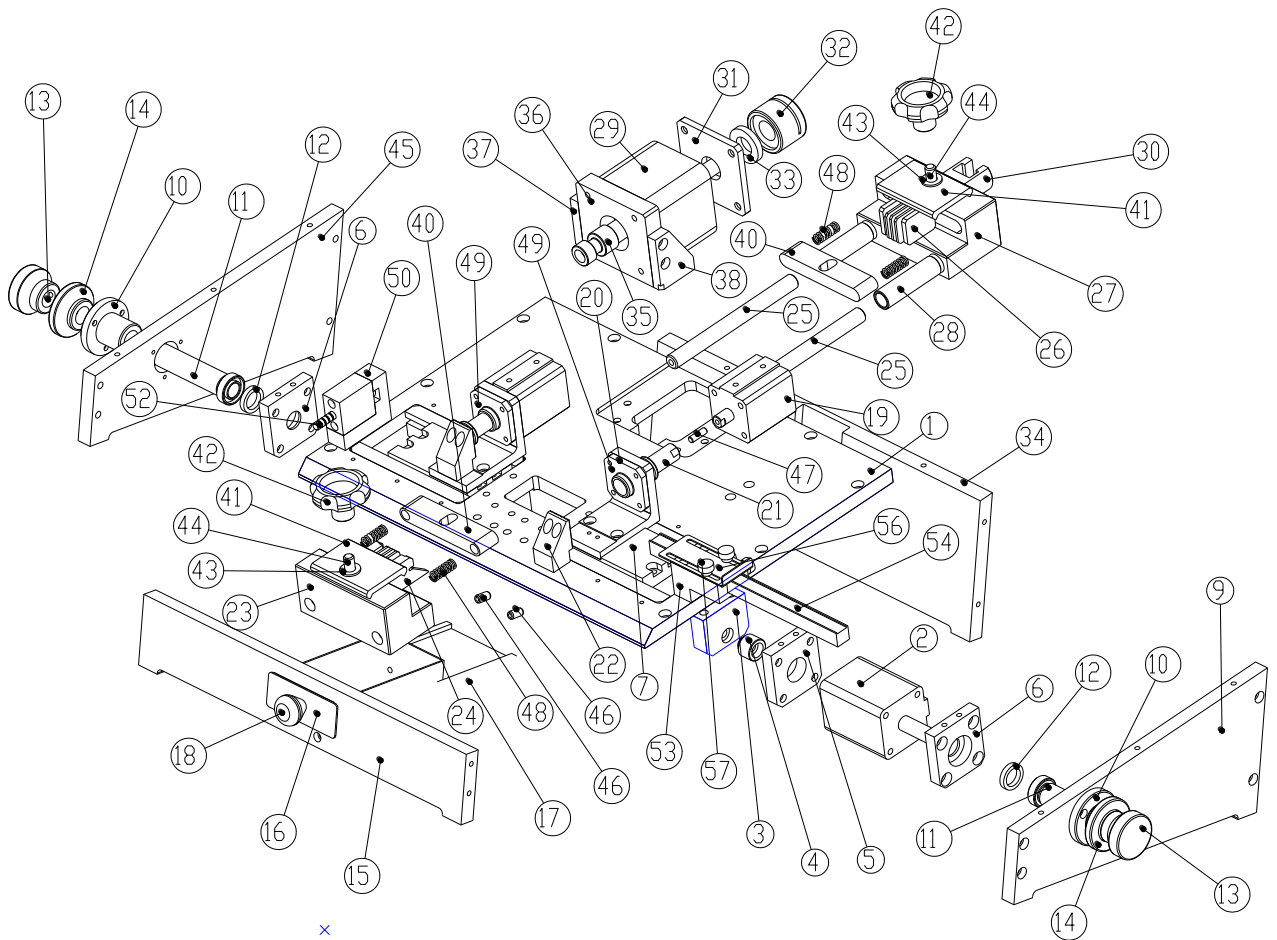


ITEM	QTD.	DENOMINAÇÃO	CODIGO
13	2	MANIPULO	DFM-003
14	2	CONTRA PORCA	DFM-002
16	1	CAIXA COLETORA	DFM-010
24	1	FERRAMENTA FIXA	
26	1	FERRAMENTA MÓVEL	
32	1	STOP REGULÁVEL	DFM-028
41	2	TRAVA	DFM-016
42	2	MANIPULO M8	
50	1	BASE DO ALINHADOR	DFM-056
51	1	BLOCO	DFM-057
52	1	PINO GUIA DO FIO	DFM-053
53	1	SUPORTE DA ESCALA	DFM-058
54	1	ESCALA	DFM-060
55	2	PARAFUSO DA ESCALA	DFM-054
56	1	ENCOSTO DO FIO	DFM-059
57	2	PARAFUSO DE REG.DA ESCALA	DFM-052



INDÚSTRIA & COMÉRCIO LTDA.

MODELO - DECAPTOR 2001





INDÚSTRIA & COMÉRCIO LTDA.

MODELO - DECAPTOR 2001

ITEM NO.	QTY.	PART NO.	CODIGO
1	1	BASE	DFM-034
2	2	CILINDRO CWC8032HP025-P	
3	2	FLANGE DIANTEIRA	DFM-008
4	2	ALONGADOR DIANTEIRO	DFM-038
5	2	FLANGE DO CILINDRO	DFM-007
6	2	FLANGE TRASEIRA DO CILINDRO	DFM-006
7	2	BASE DO CARRO	DFM-012
8	4	GUIA LATERAL	DFM-011
9	2	TAMPA LATERAL	DFM-031
10	2	FLANGE DE AJUSTE	DFM-001
11	2	FUSO DE AJUSTE	DFM-004
12	2	ANEL DE AMORTECIMENTO	DFM-005
13	2	MANIPULO	DFM-003
14	2	CONTRA PORCA	DFM-002
15	1	TAMPA FRONTAL	DFM-030
16	1	CAIXA COLETORA	DFM-010
17	1	GUIA DA CAIXA COLETORA	DFM-009
18	1	PUXADOR	COMERCIAL
19	2	CILINDRO CWC8025BD10-P	
20	2	SUPORTE DE FIXAÇÃO	DFM-013
21	2	FIXADOR DO FIO	DFM-015
22	2	BATENTE DO FIO	DFM-014
23	1	APÓIO FIXO	DFM-019
24	1	FERRAMENTA FIXA	
25	2	EIXO GUIA	DFM-022
26	1	FERRAMENTA MÓVEL	
27	1	APÓIO MÓVEL	DFM-021
28	2	BUCHA GUIA	DFM-020
29	1	CWC8050HP0204	
30	1	ACÓPLAMENTO FIXO	DFM-023
31	1	BATENTE TRASEIRO	DFM-029
32	1	STOP REGULÁVEL	DFM-028
33	1	AMORTECEDOR DA FACA	DFM-037
34	1	TAMPA TRASEIRA	DFM-033
35	1	ACÓPLAMENTO MÓVEL	DFM-024
36	1	FLANGE DO CILINDRO DE CORTE	DFM-025
37	1	NERVURA	DFM-026
38	1	NERVURA 2	DFM-027
39	1	CARENAGEM	DFM-036
40	2	BASE DE RETORNO	DFM-017
41	2	TRAVA	DFM-016
42	2	MANIPULO M8	
43	2	ARRUELA LISA M8	
44	2	PRISIONEIRO M8	DFM-051
45	1	TAMPA LATERAL 2	DFM-032
46	2	BUCHA FIXADORA	DFM-035
47	2	ALLEN ESTOJO M5 x 16mm	
48	5	MOLA	DFM-018
49	2	GUIA DO FIXADOR DO FIO	DFM-039
50	1	BASE DO ALINHADOR	DFM-056
51	1	BLOCO	DFM-057
52	1	PINO GUIA DO FIO	DFM-053
53	1	SUPORTE DA ESCALA	DFM-058
54	1	ESCALA	DFM-060
55	2	PARAFUSO DA ESCALA	DFM-054
56	1	ENCOSTO DO FIO	DFM-059
57	2	PARAFUSO DE REG.DA ESCALA	DFM-052